

ESAS Sosyal İlk Fırsat Programı Demografi Projesi

Yüksek Öğrenim ve İstihdam

Doç. Dr. Çağla Ökten
Dr. Öğr. Üyesi Pelin Akyol
Bilkent Üniversitesi
Ocak 2020

1. Giriş

Yüksek öğrenim mezunlarının sayısı dünyada hızla artmaktadır. 2018 yılında Avrupa Birliği (AB) 28 ülkelerinin 20-34 yaş nüfusunun yüzde 40.7'si yüksek okul, üniversite veya üstü mezunu olmuştur.¹ Bu nüfustaki yüksek öğrenim mezuniyet oranı 2008-2018 döneminde 9.6 puanlık bir artış göstermiştir. AB'ye adaylık süreci devam eden Türkiye'de bu yaş grubu yüksek öğrenim mezuniyet oranı 2008 yılında yüzde 12.8'ken 2018 yılında yüzde 31.3'e çıkarak 18.5 puanlık yüksek bir artış göstermiştir.² Türkiye'deki yüksek öğrenim mezuniyet oranlarında görülen artışın önemli sebeplerinden biri 2006-2008 yılları arası yeni açılan 41 kamu üniversitesi ile birlikte üniversite kontenjanlarında yüzde 60 oranındaki artıştır.

Türkiye'de yüksek öğrenim mezun sayısındaki hızlı artış beraberinde bu gençlerin işgücü piyasasındaki durumlarını gündeme getirmektedir. Bu çalışma Türkiye'de yüksek öğrenimden yeni mezun olmuş gençlerin işgücü piyasasındaki durumlarını araştırmayı hedeflemektedir. İlk olarak, Türkiye İstatistik Kurumu (TÜİK) Hane Halkı İşgücü Anketleri kullanılarak 22-27 yaş grubundaki gençlerin eğitim ve istihdam durumları, kadın/erkek, yüksek öğrenim/lise kırımında, 2004-2018 yılları için analiz edilecektir.³ Bu kırılımların ana sebepleri şunlardır: Türkiye de iş gücü piyasası erkek ve kadınlar için istihdam ve işsizlik göstergeleri açısından ciddi farklılıklar göstermektedir. Dolayısıyla doğru politikaları geliştirmek ve uygulamak için bu farklılıkların iyi anlaşılması gerekmektedir. Yüksek öğrenim ve lise kırımını ise yüksek öğrenim mezunlarının iş gücü piyasalarında yaşadıkları güçlüklerin bu gruba özgü sorunlar mı yoksa işgücü piyasasında yaşanan genel sorunlar mı olduğu konusuna ışık tutacaktır. İşgücü piyasasını olumsuz etkileyen 2009 küresel krizini de içeren 2004-2018 dönemini analiz

¹ Yüksekokul, üniversite ve üstü mezunları Yüksek Öğrenim mezunu olarak tanımlanacaktır.

² Türkiye İstatistik Kurumu (TÜİK) Hane halkı verileri kullanılarak hesaplanmıştır.

³ TÜİK Hane Halkı Anketlerinde yüksek öğrenim mezuniyet yılı bulunmadığı için yeni üniversite mezunlarını analiz etmek için 20-34 yaş aralığı yerine 22-27 yaş aralığı kullanılmıştır. 22-27 yaş grubu aynı zamanda İlk Fırsat Programının hedef kitlesini oluşturmaktadır.

etmemiz hem son yıllarda işgücü göstergelerindeki eğilimleri anlamak hem de bu göstergeleri kriz dönemi ile karşılaştırmak açısından faydalı olacaktır.

Bu çalışmanın ikinci bir amacı da İlk Fırsat Programının hedef üniversiteleri (İlk Fırsat Üniversiteleri) mezunları ile University Ranking by Academic Performance (URAP)⁴ sıralamasında daha yüksek sırada yer alan diğer üniversiteler (Diğer Üniversiteler) mezunları arasındaki istihdam, işsizlik ve gelir farklarını araştırmaktır. Yapılacak analizler sonucunda İlk Fırsat üniversitelerinin mezunlarının iş gücü piyasasında zorluklarla karşılaşmış karşılaşmadıkları tespit edilecektir. Bu amaç için İPSOS Araştırma Şirketi anket verileri kullanılacaktır. Ayrıca, KONDA Araştırma Şirketi Eğitim Sisteminin Yapısı ve Beklentiler anket verileri kullanılarak, İlk Fırsat üniversiteleri mezunları ile Diğer üniversitelerin mezunları arasındaki demografik farklar, ve orta ve uzun vadede iki grup arasında iş gücü piyasasındaki farkların devam edip etmediği araştırılacaktır. Böylece İlk Fırsat Programının amaçları ile uyumlu bir şekilde üniversiteleri belirlemesine yardımcı olacaktır.

Son olarak, ülkemizde gençlerin istihdamında yaşanan sorunlarının Türkiye özelinde mi veya bölge genelinde mi düşünmek gerektiğine ışık tutmak amacıyla AB 28 ülkelerindeki genç yüksek öğrenim mezunları istihdam oranları Türkiye'deki genç yüksek öğrenim istihdam oranları ile karşılaştırılacaktır.

2. Genel Görünüm: Türkiye İstatistik Kurumu (TÜİK) Hane halkı İşgücü Anketleri ve EUROSTAT verileri

Bu bölümde Türkiye'de yüksek öğrenim mezunlarının genel durumu betimlenecektir. TÜİK Hane halkı İşgücü Anketleri kullanılarak yapacağımız analizlerde 22-27 yaş aralığındaki lise ve yüksek öğrenim mezunu ve halen eğitimde olmayan gençler hedef analiz kitlesi olarak belirlenmiştir. Grafik 1a yüksek öğrenimden mezun olma oranlarını 22-27 yaş aralığındaki *tüm nüfus* ve Grafik 1b ise 22-27 yaş aralığındaki *lise ve yüksek öğrenim mezunu nüfus* için göstermektedir. Bu grafiklerde görüleceği üzere erkek ve kadınlarda yüksek öğrenimden mezun olma oranı yıllar itibarıyla ciddi bir artış göstermiştir. 22-27 yaş nüfus için erkeklerde

⁴ URAP kar amacı gütmeyen Türkiye ve dünya üniversite sıralamalarını yapmayı toplumsal hizmet olarak gören bir kurumdur.

yüksek öğrenimden mezun olma oranı en az lise mezunu nüfus içinde 2004 yılında yüzde 25.5'den 2018 yılında yüzde 54.4'e çıkmıştır (Grafik 1b). Kadınlarda yüksek öğrenimden mezun olma oranı en az lise mezunu nüfus içinde 2004 yılında yüzde 32.3'ten 2018 yılında yüzde 66.7 ye çıkmıştır (Grafik 1b).

AB 28 ülkelerinde yüksek öğrenim mezunlarının oranlarının artmasına paralel olarak mezunların istihdam oranlarının yüksek seyrettiği görülmektedir. 2018 yılında AB ülkelerindeki 20-34 yaş aralığında son 1-3 sene içerisinde yüksek öğrenimden mezun olup halen eğitimde olmayanların yüzde 85'i çalışmaktadır. Eurostat 2018'den derlediğimiz Grafik 2, AB 28 ülkeleri ve Türkiye için 20-34 yaş aralığında son 1-3 sene içerisinde yüksek öğrenimden mezun olup halen eğitimde olmayanların istihdam oranlarını göstermektedir. Bu grafikte görüleceği gibi Türkiye'de bu oran AB ülkelerine göre oldukça düşük olup yüzde 65 olarak gerçekleşmiştir. İlgi odağımız olan 22-27 yaş aralığında olup eğitimde olmayan yüksek öğrenim mezunlarının istihdam oranı 2018 yılında yüzde 59.7 olarak daha da düşük bir seviyede olmuştur. Bu istihdam oranı 22-27 yaş aralığında olup eğitimde olmayan yüksek öğrenim mezunları grubundaki çalışan sayısının bu grubun nüfusuna bölünmesiyle bulunmuştur.

Grafik 3'de TÜİK Hane halkı İşgücü Anketleri kullanılarak 22-27 yaş aralığındaki yüksek öğrenim ve lise mezunu genç erkek ve kadınların istihdam durumları yıllara ve eğitim seviyelerine göre ayrı ayrı analiz edilmiştir. Bu analizde halen eğitimde olanlar analiz dışı bırakılmıştır. Bu grafiklerde ilk dikkat çekici nokta erkeklerde yüksek öğrenim mezunlarının istihdam oranları lise mezunlarının istihdam oranlarının altında iken kadınlarda tam tersi bir durumun söz konusu olmasıdır. Diğer dikkat çekici bir nokta, 2004-2018 döneminde lise mezunu erkeklerin istihdam oranları ve yüksek öğrenim mezunu erkeklerin istihdam oranları arasındaki fark yüksek öğrenim mezunu erkeklerin aleyhine artmıştır. Yüksek öğrenim mezunu erkeklerde istihdam oranı 2013 yılında yüzde 71.7 iken 2018 yılında yüzde 67.7'ye gerileyerek 4 puan düşmüştür. Daha da çarpıcı olan 2018 istihdam oranı 2009 küresel krizindeki istihdam oranıyla aynıdır. Genç lise mezunu erkeklerin istihdam oranı 2013 yılında yüzde 83.1'den 2018 yılında yüzde 80.1'e gerileyerek 3 puan düşmüştür. Yüksek öğrenim mezunu genç kadınlarda istihdam oranı 2013 yılında yüzde 56.4'den 2018 yılında yüzde 53.9'e düşmüştür. Aynı dönemde lise mezunu genç kadınlarda istihdam oranı 2013 yılında 35.6'dan 2018 yılında 36.9'a çıkmıştır.

2004-2018 döneminde kadınlarda yüksek öğrenim mezunlarının lehine olan yüksek öğrenim-lise mezunu istihdam oranları arasındaki farkı azalmıştır.

Grafik 4 istihdam oranları yerine istihdam sayılarını aynı yaş grubu için yine erkek ve kadınlar için ayrı ayrı göstermektedir. Yüksek öğrenim oranlarının artmasıyla doğal olarak yüksek öğrenim mezunlarının istihdam sayıları da artmaktadır. Erkeklerde yüksek öğrenim mezunlarının istihdamdaki sayısı lise mezunlarının sayısını yakalamış, kadınlarda ise geçmiştir.

İstihdamdakiler ücretli çalışanlar, kendi hesabına çalışanlar, işverenler ve ücretsiz aile işçileri olmak üzere dört kategoriden oluşmaktadır. Kendi hesabına çalışanlar kendi işinin sahibi olup işinde kimseyi istihdam etmeyen kişilerdir. İşverenler ise işinde en az bir kişiyi istihdam eden kişilerden oluşmaktadır. Örneğin işinde kimseyi istihdam etmeyen bir esnaf kendi hesabına çalışan kategorisinde yer alırken yanında en az bir kişiyi çalıştıran bir esnaf işveren kategorisinde yer alır. Aile işinde tarlasında ücret almadan çalışanlar ise ücretsiz aile işçisi olarak tanımlanır. İlk Fırsat Programı, gençleri ücretli istihdama kazandırma projesi olması itibarıyla ücretli çalışanların toplam istihdam içindeki payının yıllara göre değişimi analizi faydalı olacaktır. Grafik 5’de 22-27 yaş aralığındaki yüksek öğrenim ve lise mezunu gençlerin toplam istihdam içindeki ücretli istihdam oranları yıllara ve eğitim seviyelerine göre analiz edilmiştir. Burada dikkat çeken bir sonuç 2013 ten itibaren yüksek öğrenim mezunu erkeklerin ücretli istihdam oranlarının azalma eğiliminde olmasıdır. 22-27 yaş aralığındaki istihdamda olan yüksek öğrenim mezunu erkeklerin 2013 yılında yüzde 91.4’u ücretli çalışan iken bu oran 2018’de yüzde 87.6 olarak yaklaşık 4 puanlık bir azalış sergilemiştir. Aynı dönemde lise mezunu genç erkeklerde ücretli çalışanların istihdamdaki oranı aynı kalmıştır. Kadınlarda 22-27 yaş aralığındaki istihdamda olan yüksek öğrenim mezunlarının oranı 2013 yılında yüzde 95.1’den 2018 yılında yüzde 93.8’e düşmüştür. Bu oran lise mezunu kadınlar için 2013 yılında yüzde 85.8’den 2018 yılında yüzde 83.8’ya düşmüştür. Dolayısıyla kadınlar için yüksek öğrenim ve lise mezunları arasında ücretli çalışanların istihdamdaki oranı açısından farklı bir trend görülmemektedir.

Yüksek öğrenim mezunlarının toplam istihdamda ücretli çalışma oranlarının düşmesi dikkat çekicidir. Diğer istihdam kategorileri kendi hesabına çalışan, ücretsiz aile işçisi ve işveren kategorilerinden hangisinde artış olduğu Grafik 6’te incelenmiştir. Erkek ve kadınlarda 2013 yılından 2018 yılına en yüksek artış ücretsiz aile işçisi kategorisinde olmuştur. İkinci en büyük

artış kendi hesabına çalışan kategorisinde olurken, işveren kategorisi aynı kalmıştır. Ücretsiz aile işçisi ve kendi hesabına çalışma kategorilerinde çalışanların önemli bir bölümünün sosyal güvenceleri olmaksızın çalışmaları sebebiyle bu gruptaki artış endişe vericidir. 2018 yılında ücretsiz aile işçisi olarak çalışan 22-27 yaş aralığındaki yüksek öğrenim mezunu erkeklerin yüzde 83'ü sosyal güvencesi olmadan (kayıt dışı) çalışmakta olup bu oran kadınlar için yüzde 86'dır. Kendi hesabına çalışan yüksek öğrenim mezunu genç erkeklerin yüzde 28'inin sosyal güvenceleri bulunmazken bu oran yüksek öğrenim mezunu genç kadınlar için yüzde 37'dir. Ücretli çalışan yüksek öğrenim mezunu genç erkeklerin yüzde 7.6'sı sosyal güvencesiz çalışırken bu oran yüksek öğrenim mezunu genç kadınlar için yüzde 5'tir. Bu bulgular ücretli çalışma oranlarındaki düşüş ile beraber değerlendirildiğinde gençlerin ücretli iş bulmada sıkıntı çekmelerinden dolayı bu kategorilere kayma ihtimalini akla getirmektedir.

Türkiye'de yüksek öğrenim mezunu erkeklerin işsizlik oranı yüzde 22 ile lise mezunu erkeklerin işsizlik oranının yaklaşık 10 puan üzerindedir. Son yıllarda yüksek öğrenim mezunlarının işsizlik oranlarında artış gözlenmiştir. Grafik 7'te görüldüğü üzere 22-27 yaş aralığındaki yüksek öğrenim mezunu erkeklerin işsizlik oranı 2013 yılında yüzde 17'den 2018 yılında yüzde 22'ye yükselmiştir. Yüksek öğrenim mezunu erkeklerin işsizlik oranındaki 5 puanlık artışa karşılık, aynı dönemde lise mezunu erkeklerin işsizlik oranı 1.4 puanlık bir artışla yüzde 12.4 olmuştur. 22-27 yaş aralığındaki yüksek öğrenim mezunu kadınların işsizlik oranı 2013 yılında yüzde 25.9'dan 2018 yılında yüzde 29'a yükselmiştir. Aynı dönemde lise mezunu kadınların işsizlik oranları yüzde 20'den yüzde 21'e çıkarak 1 puanlık sınırlı bir artış göstermiştir. Grafik 8 aynı yaş grubu için işsizlik sayılarını göstermektedir. Hem erkek hem de kadınlarda lise mezunu işsiz sayısı azalırken yüksek öğrenim mezunu işsiz sayısı hızla artmaktadır.

Türkiye'de ki yüksek öğrenim mezuniyet oranlarında görülen artışın önemli sebeplerinden biri 2005-2009 yılları arası yeni açılan 41 kamu üniversitesi ile birlikte üniversite kontenjanlarında yüzde 60 oranındaki artıştır. Kontenjanlarda gerçekleşen artışın bölümlere göre dağılımına bakıldığında en fazla artışın sosyal bilimler bölümlerinde ve ikinci en fazla artışın ise mühendislik alanında olduğu görülmektedir (OSYM istatistikleri).

Grafik 9a ve 9b mezun olunan bölüme göre erkek ve kadınlar için yıllar itibariyle istihdam sayılarını göstermektedir. Erkeklerde sosyal bilimler ve mühendislik istihdam sayıları itibariyle

birinci ve ikinci sıradayken kadınlarda sosyal bilimler ve eğitim birinci ve ikinci sırada yer almaktadır.

Grafik 10 paneli her bir bölüm için yıllar itibariyle istihdam oranlarını göstermektedir. Kadınlarda eğitim, sağlık ve hukuk alanlarındaki istihdam oranı ortalama yüksek öğrenim mezununun istihdam oranının genel olarak üzerinde iken sosyal bilimler alanındaki istihdam oranı genel ortalamanın altındadır. Diğer dikkat çekici bir nokta, kadınlarda sosyal bilimler ve sağlık alanlarında, erkeklerde ise mühendislik ve sağlık alanlarında son beş yılda istihdam oranlarında gerçekleşen düşüştür.

Grafik 11a ve 11b mezun olunan bölüme göre yıllar itibariyle erkek ve kadınlar için işsiz sayısını göstermektedir. Erkeklerde sosyal bilim ve mühendislik mezunlarının işsizlik sayılarındaki artış dikkat çekicidir. Kadınlarda ise sosyal bilim mezunlarının işsizlik sayılarında artış gözlemlenmektedir.

Grafik 12 paneli ise her bir bölüm için yıllar itibariyle işsizlik oranlarını göstermektedir. Sosyal bilimler mezunlarının işsizlik oranlarındaki artış dikkat çekicidir. Erkeklerde 2013 yılında yüzde 20'den 2018 yılında yüzde 23'e çıkarken aynı dönemde kadınlarda yüzde 30'dan yüzde 35'e çıkmıştır. Sağlık alanında da erkek ve kadınların işsizlik oranlarında ciddi artışlar bulunmaktadır. Erkeklerde mühendislik alanında gerçekleşen işsizlik oranındaki artış dikkat çekicidir. Bu oran 2013 yılında yüzde 14'ten 2018 yılında yüzde 23'e çıkmıştır.

Özet olarak Türkiye'de üniversite mezunları arasında yıllar içerisinde işsizlik oranında ciddi bir artış gerçekleşmiştir. Bu durumun özellikle son yıllarda daha çok açılan bölümlerden kaynaklanıyor olması, ve Türkiye'de üniversite sayısının artmaya devam etmesi gelecek dönemlerde üniversite mezunlarının işsizlik oranlarındaki artışın devam edeceği ile ilgili sinyaller vermektedir.

3. İlk Fırsat ve Diğer Üniversite Mezunlarının Karşılaştırılması

3.1 İPSOS Anketi

Bu bölümde İPSOS anket verileri kullanılarak Esas Sosyal İlk Fırsat programının hedef kitlesi olan üniversitelerin (İF üniversiteleri) mezunlarının diğer üniversite mezunlarına göre iş bulma süreleri karşılaştırılmıştır. Bu anket verilerine göre İF üniversite mezunu iş arayan erkeklerin bir yıldan fazla bir süredir işsiz olma olasılıkları yüzde 51 iken diğer üniversitelerden mezun erkeklerin bir yıldan fazla bir süredir işsiz olma olasılıkları yüzde 38 olmuştur. Bu oranlar kadınlarda İF üniversite mezunları için yüzde 53 ve diğer üniversite mezunları için yüzde 49 olarak gerçekleşmiştir. Grafik 13 bu oranları göstermektedir. Tablo 1’de ise bütün örneklem için regresyon analizi yapılmıştır. Bu regresyonda bağımlı değişken, kişi bir seneden uzun bir süredir iş aramaktaysa 1 değilse 0 olarak tanımlanmıştır. Bağımsız değişken olarak tanımlanan ilk fırsat değişkeni kişi İF üniversitesinden mezunsa 1 değilse 0 olarak tanımlanmıştır. Bütün analizlerde yaş sabit etkisi, evli olup olmama göstergesi ve bölüm sabit etkileri de kontrol edilmiştir. 1. kolon mezun olunan üniversitenin URAP sıralamasını kontrol etmezken 2. kolonda bu sıralama da kontrol edilmiştir. Küçük kareler yöntemi ile tahmin edilen her iki regresyonda da İlk fırsat değişkeni katsayısı pozitif ve istatistiki olarak anlamlı bulunmuştur. URAP sıralamasının da kontrol edildiği ikinci regresyonda, 0.18 olarak tahmin edilen bu katsayı İlk fırsat üniversitelerinden mezunların bir yıldan uzun bir süredir iş arama olasılıklarının diğer üniversite mezunlarına göre 18 yüzde puanı daha fazla olduğunu göstermektedir.

3.2 Konda Anketi

Bu bölümde İF üniversitesi mezunları ile diğer üniversitelerin mezunları arasındaki demografik farklar incelenecektir. Ayrıca, bu iki grubun orta ve uzun vadede iş gücü piyasasındaki yerleri ve durumlarındaki farklılıklar tespit edilecektir. Bu amaçlar için 5-6 Kasım 2017 tarihlerinde gerçekleştirilen Konda Eğitim Sisteminin Yapısı ve Beklentiler Anketi kullanılacaktır. Konda Eğitim Sisteminin Yapısı ve Beklentiler Anketi örnekleme, ADNKS (Adrese Dayalı Nüfus Kayıt Sistemi) verilerine dayalı mahalle ve köylerin nüfus büyüklükleri ve eğitim seviyeleri verileri ile 1 Kasım 2015 Genel seçimlerinin mahalle ve köy sonuçları katmanlandırılarak hazırlanmıştır. Yerleşim yerleri önce kırsal/kent/metropol olarak ayrıştırılmış ve 12 bölge esas alınarak örneklem tespit edilmiştir. Araştırma kapsamında, 27 ilin merkez dahil 110 ilçesine bağlı 164 mahalle ve köyünde 2642 kişiyle hanelerinde yüz yüze görüşülmüştür.

Tablo 2 ve 3’de İF üniversite mezunları ve diğer üniversite mezunlarının iş gücü piyasasındaki durumları analiz edilmiştir. Tablo 4’de ise İF üniversiteleri mezunları ve diğer üniversitelerin

mezunlarının aile ve çevresel özelliklerindeki farklar incelenmiştir. Bu veri setinde gözlem sayısını arttırmak amacıyla genç üniversite mezunu kitlesi 22-30 yaş aralığı olarak belirlenmiştir. İF üniversiteleri ve diğer üniversiteler arasındaki farkların orta ve uzun vadede incelenmesi amacıyla 30-50 yaş grubu ayrıca incelenmiştir (Tablo 5, 6, 7). Konda veri setinde gözlem sayılarının küçük olması sebebiyle iki grubun ortalamaları arasındaki farklar t-test ile istatistiki olarak test edilmiştir.

Genç grupta İF üniversiteleri ve diğer üniversiteler arasında öne çıkan en büyük fark İF üniversite mezunu erkeklerin diğer üniversite mezunlarına göre esnaf olma olasılıklarının daha yüksek olmasıdır (Tablo 2). Genç grupta aile ve çevresel özellikler arasındaki farklara bakıldığında diğer üniversite mezunlarının İF üniversite mezunlarına göre eğitim düzeyi daha yüksek anne babaların çocukları oldukları görülmektedir (Tablo 4). Ayrıca İF üniversite mezunları daha çok köy ve kasabalarda yetişmişken diğer üniversitelerin mezunlara daha çok şehirlerde büyümüşlerdir.

30-50 yaş grubuna baktığımızda diğer üniversitelerden mezun kadınların devlet memuru olma olasılıklarının İF üniversitelerinden mezun kadınlara göre daha yüksek olduğunu görmekteyiz (Tablo 5). Diğer çarpıcı bir fark diğer üniversitelerden mezun erkeklerin hane halkı gelirlerinin İF üniversitelerinden mezun olanlara göre daha yüksek olmasıdır. Diğer üniversitelerden mezun erkeklerin hane halkı geliri ayda 4686TL iken İF üniversitelerinden mezun erkeklerin hane halkı geliri ayda 3571 TL'dir (Tablo 6). Ortalama gelirler arasındaki fark istatistiki olarak anlamlı iktisadi olarak oldukça büyüktür. Diğer üniversite mezunu erkeklerin hane halkı geliri İF üniversite mezunlarına göre yüzde 31 daha fazladır. 30-50 yaş grubuna baktığımızı düşünürsek orta ve uzun vadede mezun olunan üniversiteye göre ciddi gelir farklarının olduğu ortaya çıkmaktadır. 30-50 yaş grubunun aile ve çevre özelliklerine baktığımızda yine bu grup için de diğer üniversite mezunlarının babalarının İF üniversite mezunlarının babalarına göre daha eğitilmiş olduklarını görüyoruz.

4. Türkiye-AB Genç İstihdam Karşılaştırması

AB 28 ülkelerinde yüksek öğrenim mezuniyet oranlarının artmasına paralel olarak mezunların istihdam oranlarının yüksek seyrettiği görülmektedir. AB ülkelerindeki 20-34 yaş aralığında son 1-3 sene içerisinde yüksek öğrenimden mezun olup halen eğitimde olmayanların yüzde 85'i çalışmaktadır. Grafik 2'de AB 28 ve aday ülkelerin bu yaş grubu için istihdam oranlarını göstermiştik. Türkiye yüzde 65 istihdam oranı ile İtalya ve Yunanistan'a benzerlik göstermektedir. Bu üç ülkede gençlerin aile ile beraber yaşaması oldukça yaygındır.

AB 28 ülkelerinde 20-34 yaş aralığında yüksek öğrenimden son bir ila üç sene arasında mezun olmuş kişilerin istihdam oranları 2008-2018 yılları için Eurostat'dan alıntılanarak Grafik 14'de gösterilmiştir. AB 28 ortalamasında yüksek öğrenim mezunlarının istihdam oranları bütün yıllar için lise mezunlarının üstünde olup son dört yılda düzenli olarak artış göstermiş ve 2018 yılında yüzde 85'e ulaşmıştır. Grafik 15 benzer bir analizi Türkiye için yapmaktadır. Bu grafikteki yaş aralığı Türkiye için önce gösterdiğimiz analizlerle uyumlu olması açısından 22-27 yaş aralığı için gösterilmektedir ve 2004-2018 dönemini kapsamaktadır. Yüksek öğrenim mezunlarının istihdam oranı lise mezunlarının üzerindeyken aradaki farkın yıllar içinde kapandığı ve 2013 ten sonra tersine döndüğü gözlenmektedir. AB grafiğinin aksine yüksek öğrenim mezunlarının istihdam oranı son yıllarda azalma göstermektedir. Bu analizler üniversite mezunlarında lise mezunlarına göre gördüğümüz istihdam oranlarındaki azalışın Türkiye'ye özgü bir trend olduğunu ortaya koymaktadır.

Türkiye'de 2005-2009 yılları arasında 41 devlet üniversitesi açılmış ve yüksek öğrenim kontenjanları yüzde 60 oranında artmıştır (Grafik 16). Buna karşılık Avrupa ülkelerinde yüksek öğrenim arzındaki genişleme ikinci dünya savaşından sonra başlamıştır. 1980 ve 1990'larda İngiltere ve İtalya gibi bazı ülkelerde ikinci bir genişleme dönemi olmuştur. Dolayısıyla Türkiye'de daha yakın bir dönemde yaşanan yüksek öğrenim arzındaki hızlı artış, mezunların kalitesinin ve mezunlara olan talebin yeterli oranda artmayışı ile beraber, genç yüksek öğrenim mezunlarının istihdamı Avrupa ülkelerinden farklı olarak azalan bir trend göstermiştir.

5. Sonuçlar

Bu çalışmada Türkiye'de üniversite mezunlarının iş gücü piyasasındaki durumları AB 28 ülkeleri ile karşılaştırmalı olarak incelenmiştir. Farklı üniversitelerden mezun olan gençlerin karşılaştıkları zorlukları daha iyi anlayabilmek için ise İF mezunları ile diğer üniversitelerden

mezun olan gençlerin hem kısa vadede iş bulma sürelerinde ve meslek seçimlerindeki farklılıklar hem de uzun vadede hane halkı gelirlerindeki farklılıklar incelenmiştir.

TÜİK Hane Halkı İşgücü Anketlerini kullanarak yaptığımız çalışmalar yüksek öğrenim mezunu gençlerin istihdam oranlarının son beş yılda azaldığı, işsizlik oranlarının ise arttığını göstermektedir. Bu göstergelerin genç lise mezunları istihdam ve işsizlik oranlarına göre çok daha olumsuz olması genç üniversite mezunu grubunun hedef kitle olarak belirlenmesinin doğru bir karar olduğunu desteklemektedir. Türkiye de son yıllarda gözlemlenen genç yüksek öğrenim mezunlarının istihdam oranlarındaki azalış Avrupa Birliği 28 ülke genç nüfusundaki trendlere bir tezat teşkil etmektedir.

İPSOS ve Konda Anket verileri İF üniversite mezunlarının iş bulma süresi, kamuda iş bulma, hane halkı geliri açısından diğer üniversitelere göre daha dezavantajlı olduğunu göstermiştir. Konda Anket verilerine göre erkeklerde İF üniversite mezunlarının esnaf olma olasılığı diğer üniversitelere göre daha yüksektir. Bu sonuç TÜİK Hane Halkı İşgücü Anketlerinde ortaya çıkan yükseköğrenim mezunu genç erkeklerin istihdamında ücretli çalışanların azalması, ücretsiz aile işçisi ve kendi hesabına çalışan oranlarının zaman içinde artması sonuçlarıyla örtüşmesi açısından dikkat çekicidir. İF üniversite mezunu erkeklerin orta ve uzun vadede hane halkı gelirlerinin diğer üniversite mezunlarına göre ciddi oranda daha düşük olduğu da dikkat çekici diğer bir bulgudur.

Bu sonuçlar İlk Fırsat üniversitelerinden mezun olan gençlerin işgücü piyasasında dezavantajlı olduğunu göstermekte ve bu üniversitelerin program amaçlarına uygun bir şekilde belirlendiğine işaret etmektedir.

İş gücü piyasasında mezun olunan bölümlere göre de ciddi farklılıklar bulunmaktadır. Sosyal bilimler ve sağlık alanlarında hem erkek hem de kadın işsizlik oranları son beş yılda artış göstermiştir. Erkeklerde mühendislik alanında gerçekleşen işsizlik oranındaki artış dikkat çekicidir. Bu oran 2013 yılında yüzde 14'ten 2018 yılında yüzde 23'e çıkmıştır. 2005-2009 yıllarında yeni açılan üniversite ve artan üniversite kontenjanlarında en büyük artış sosyal bilimler ve mühendislik alanlarında gerçekleşmiştir. En fazla üniversite mezunu işsiz sayısı hem

erkeklerde hem de kadınlarda sosyal bilimler mezunları arasındadır. Erkeklerde ikinci olarak mühendislik fakültesi mezunları gelmektedir.

Kaynaklar

EUROSTAT Education and Training Statistics at Regional Level data extracted in March April 2019.

EUROSTAT EU Employment Rate for Tertiary Graduates, 04/07/2019.

Türkiye İstatistik Kurumu Hane Halkı Anketleri 2004-2018

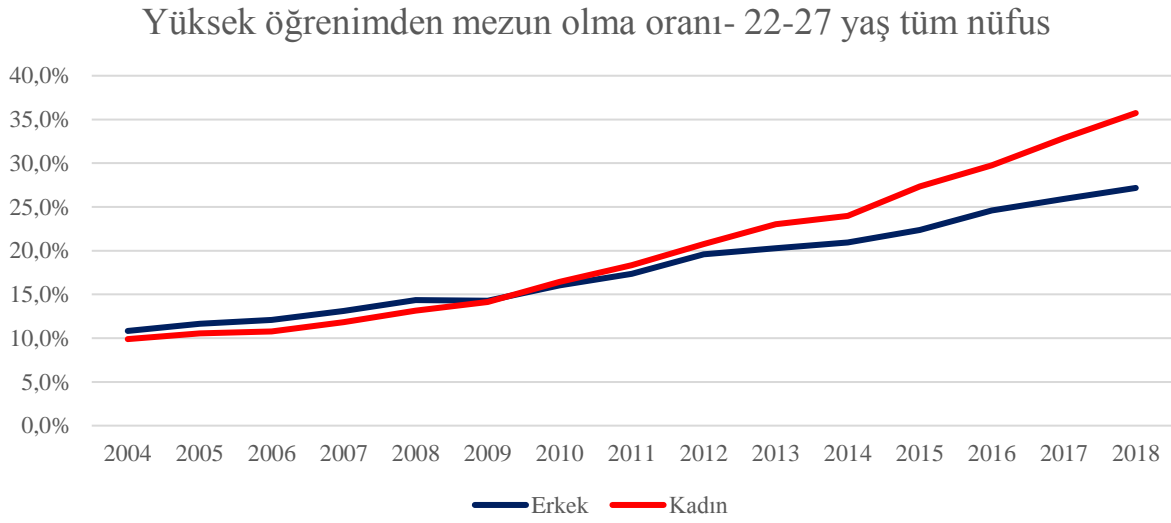
KONDA Eğitim Sisteminin Yapısı ve Beklentiler, Kasım 2017.

İPSOS Anketi

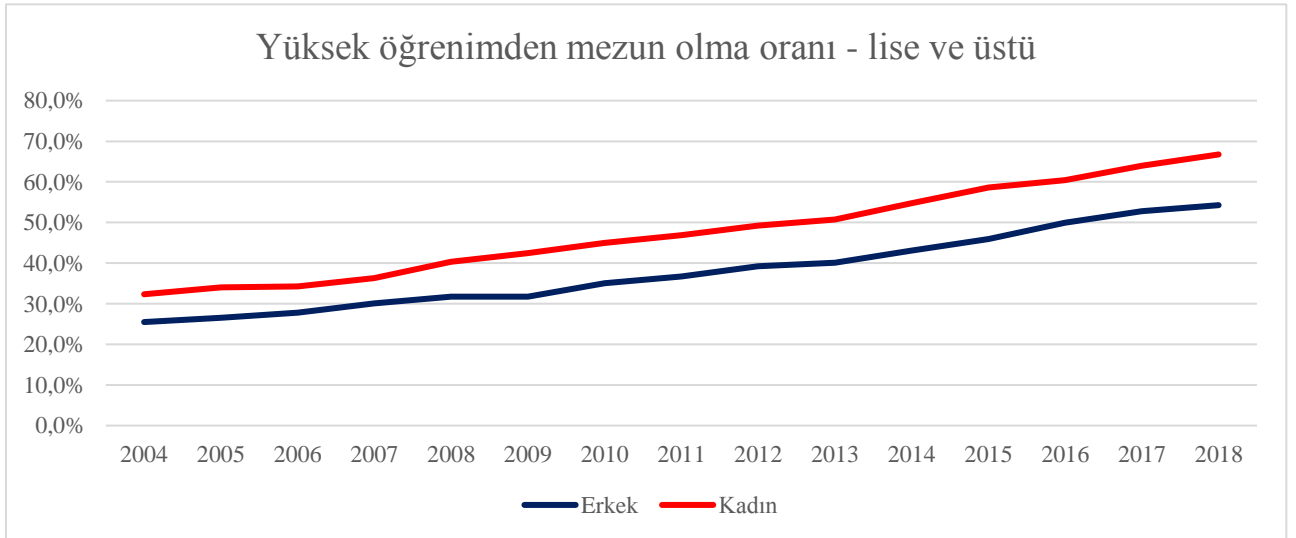
**Araştırma Görevlileri Kurnia Açıköz, Merve Demirel ve Selin Güngör'e yardımlarından ötürü teşekkür ederiz.

Grafikler ve Tablolar

Grafik 1a



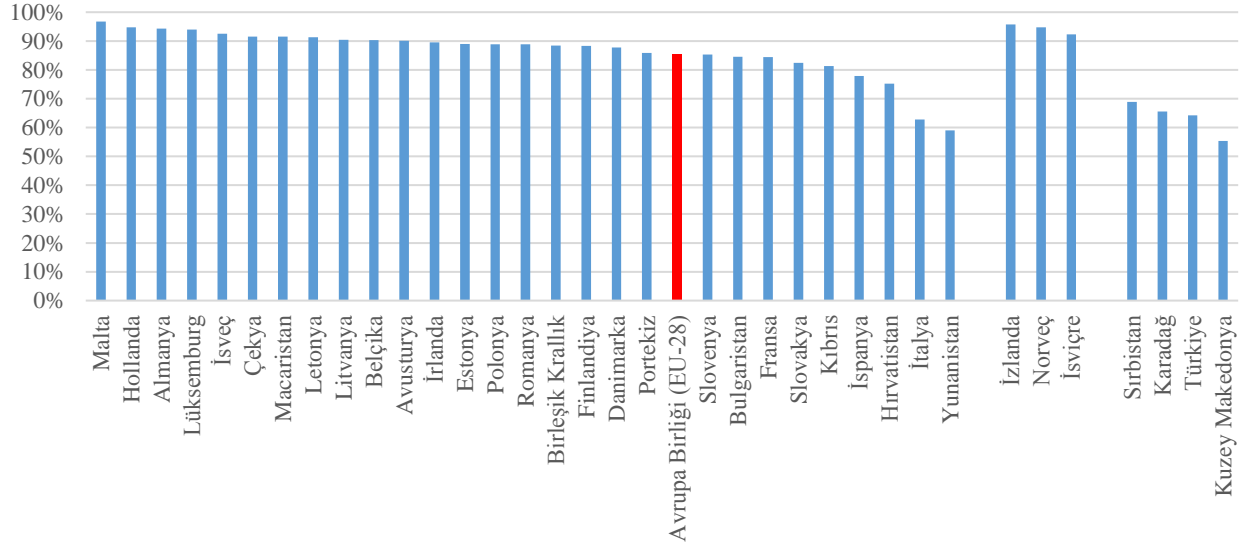
Grafik 1b



Not: TÜİK 2004-2018 Hane Halkı İşgücü Anketleri ham verileri kullanılarak hazırlanmıştır. En az lise mezunu olan 22-27 yaş grubunda yüksek öğrenim mezunu olma oranı

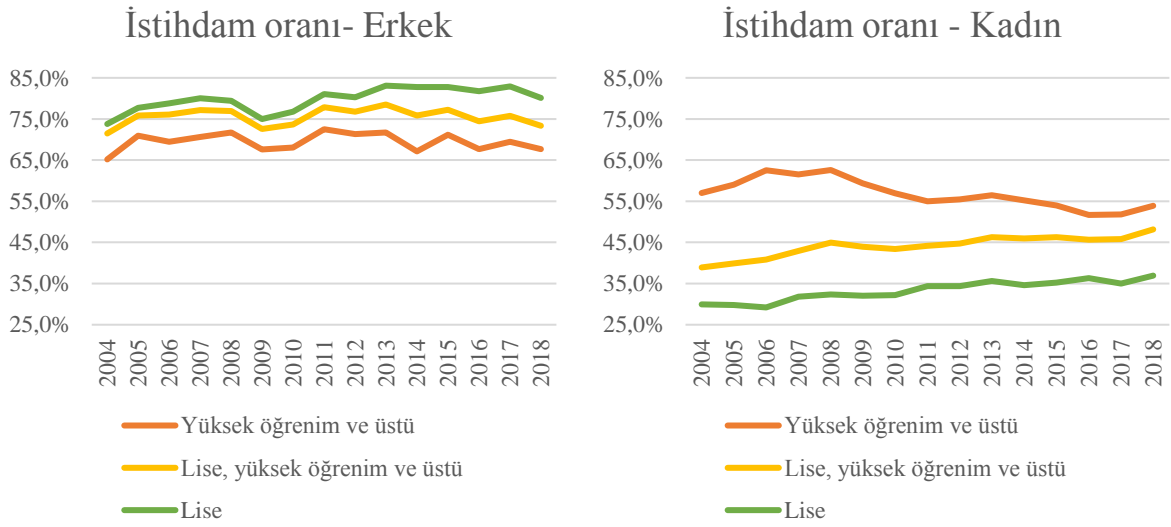
Grafik 2

20-34 yaşında ve son üç yılda mezun olanların istihdam oranı

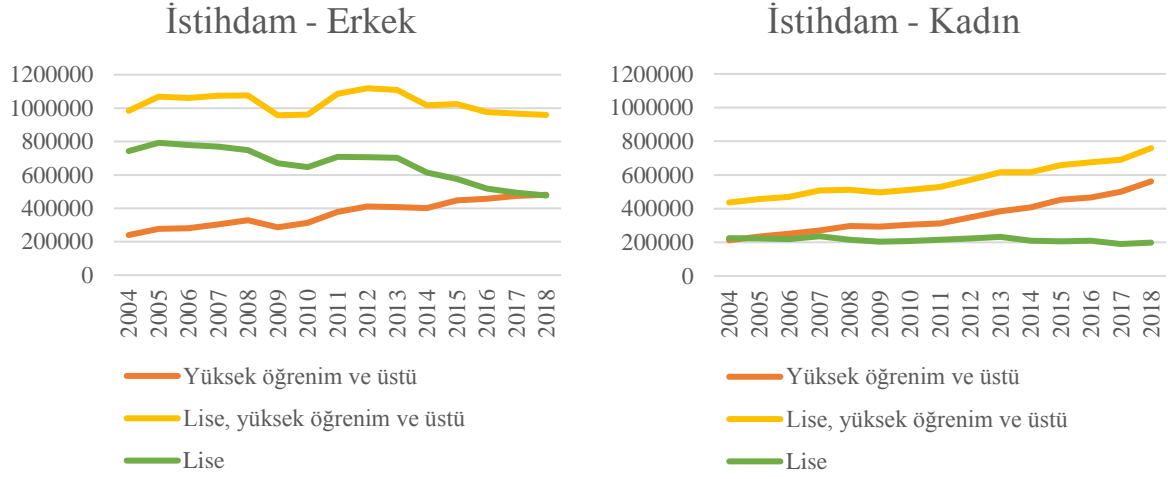


EUROSTAT, 2018

Grafik 3

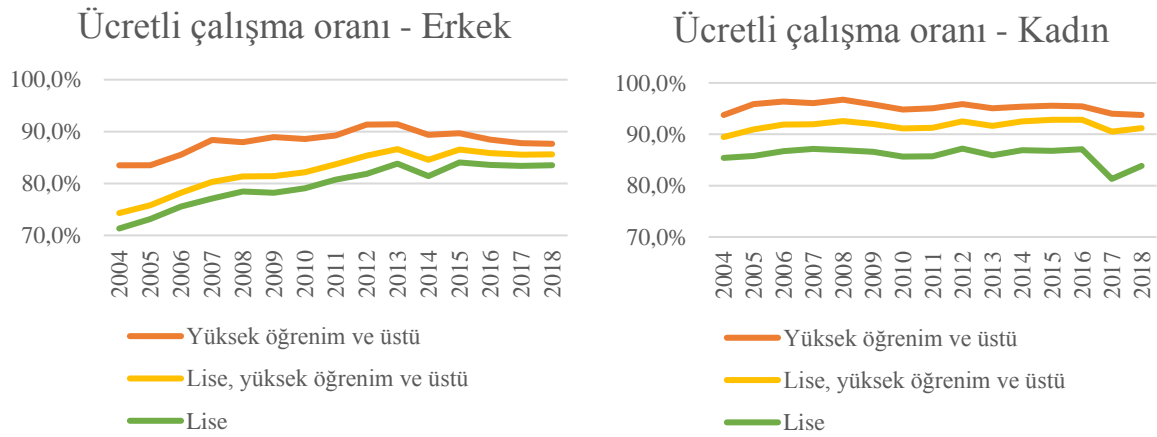


Grafik 4



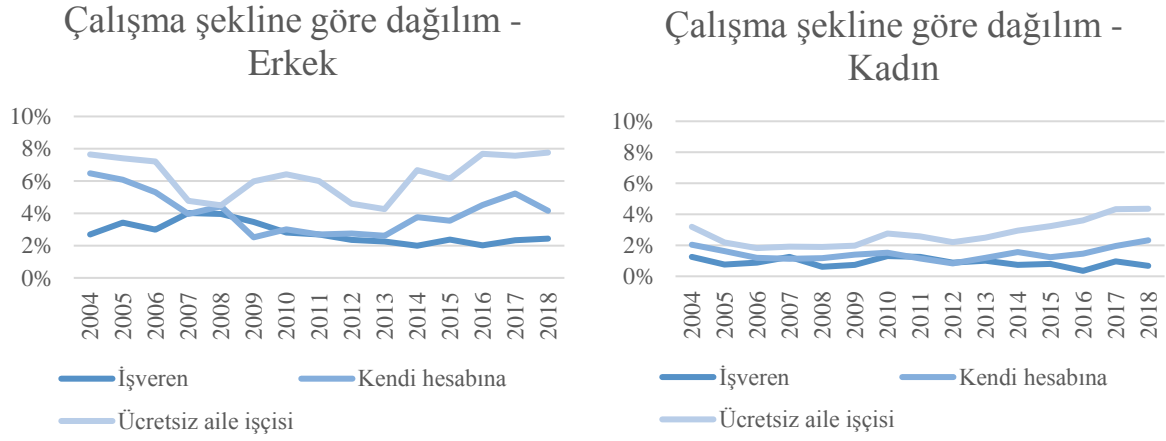
Not: TÜİK 2004-2018 Hane Halkı İşgücü Anketleri ham verileri kullanılarak hazırlanmıştır. 22-27 yaş ve eğitimde olmayan nüfusun istihdam oranları. Bir grup için istihdam oranı, gruptaki çalışan sayısının, grubun nüfusuna bölünmesiyle bulunur.

Grafik 5

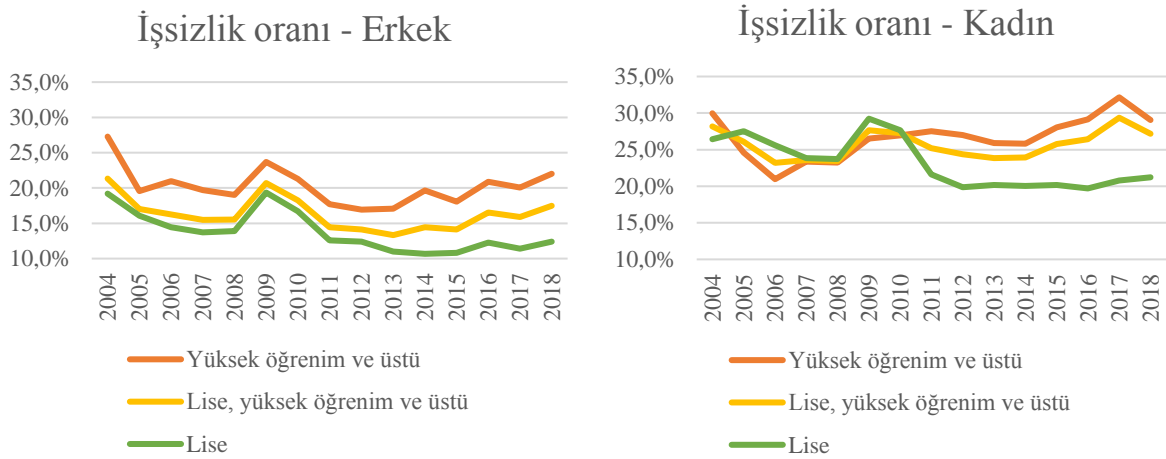


Not: TÜİK 2004-2018 Hane Halkı İşgücü Anketleri ham verileri kullanılarak hazırlanmıştır. 22-27 yaş, eğitimde olmayan, istihdamda olan nüfusta ücretli çalışma oranı. Ücretli çalışan sayısının toplam çalışan sayısına bölünmesiyle bulunmuştur.

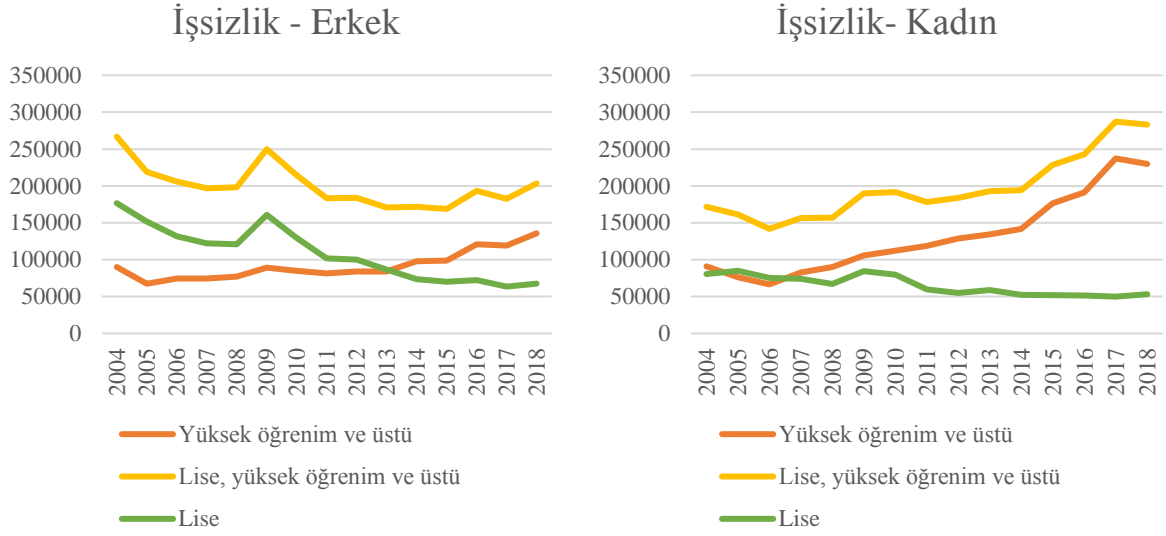
Grafik 6



Grafik 7



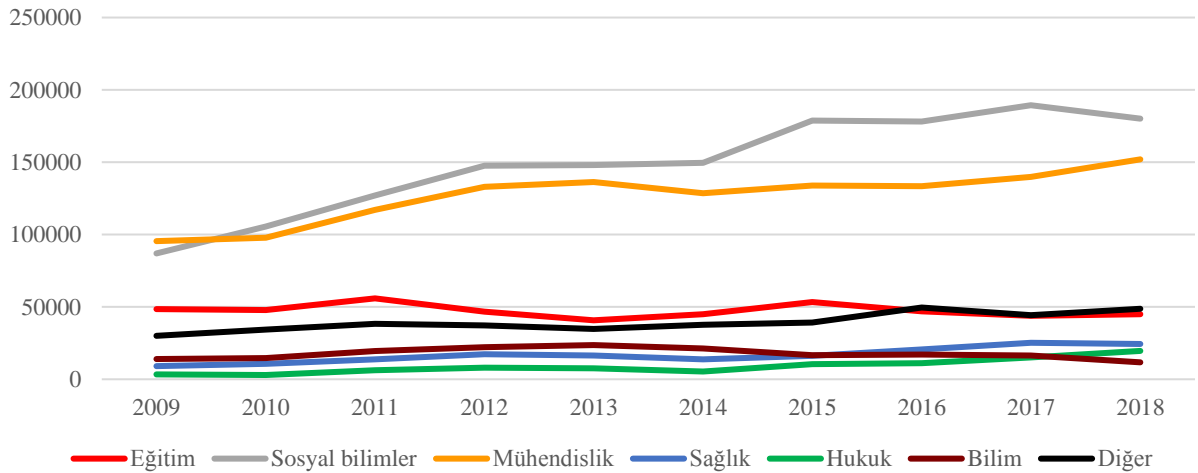
Grafik 8



Not: TÜİK 2004-2018 Hane Halkı İşgücü Anketleri ham verileri kullanılarak hazırlanmıştır. 22-27 yaş, eğitimde olmayan grubun işsizlik oranları. Bir grubun işsizlik oranı, gruptaki işsiz sayısının o gruptaki çalışan artı işsiz (işgücü) sayısına bölünmesiyle bulunur.

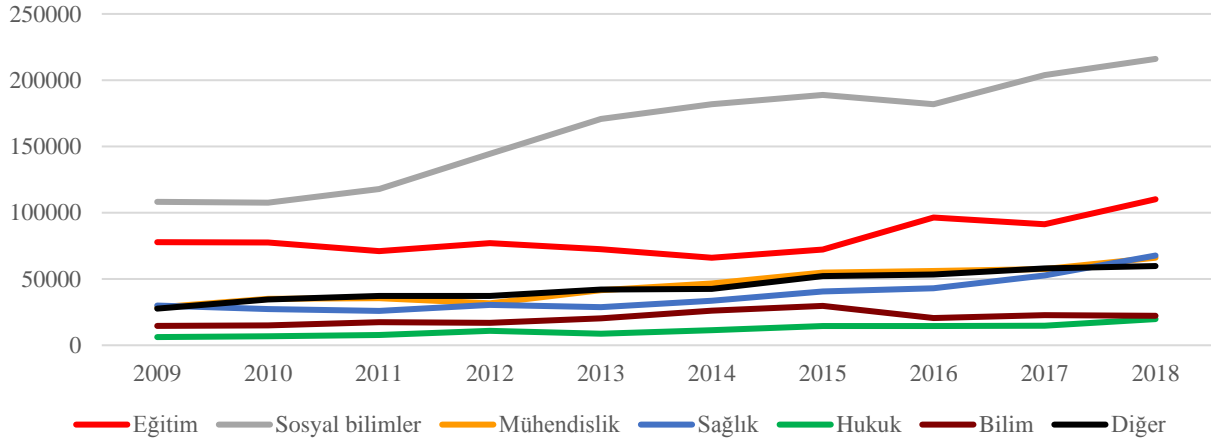
Grafik 9a

İstihdam - Erkek



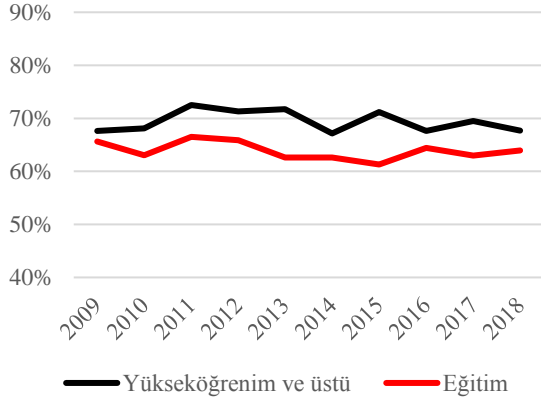
Grafik 9b

İstihdam - Kadın

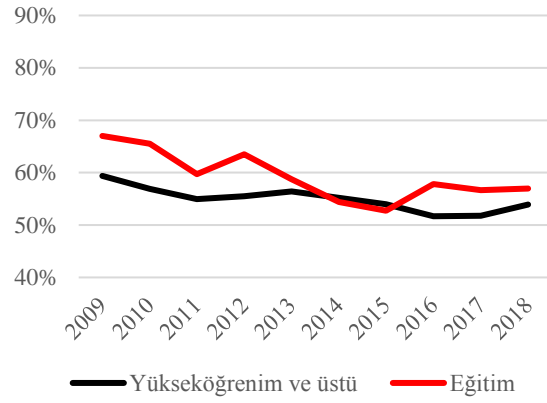


Grafik 10

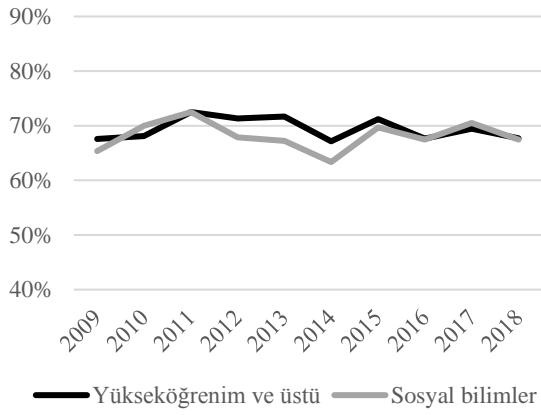
İstihdam oranı - Erkek



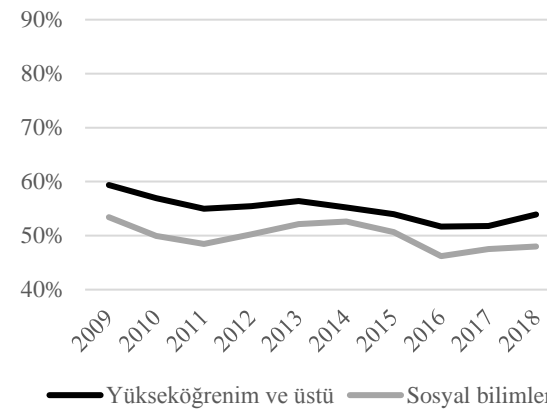
İstihdam oranı - Kadın



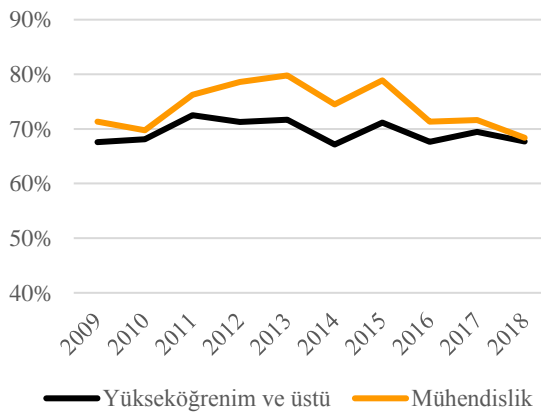
İstihdam oranı - Erkek



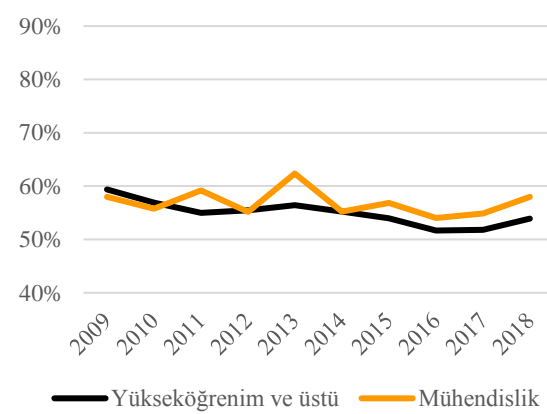
İstihdam oranı - Kadın



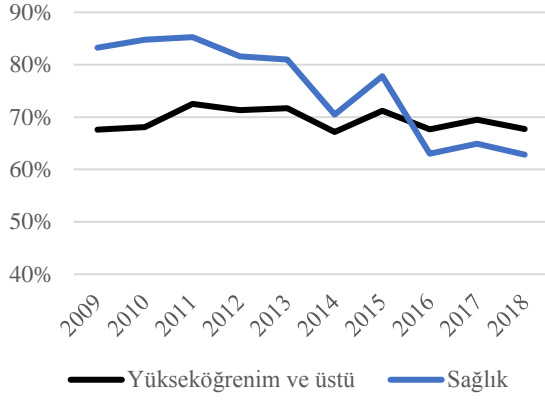
İstihdam oranı - Erkek



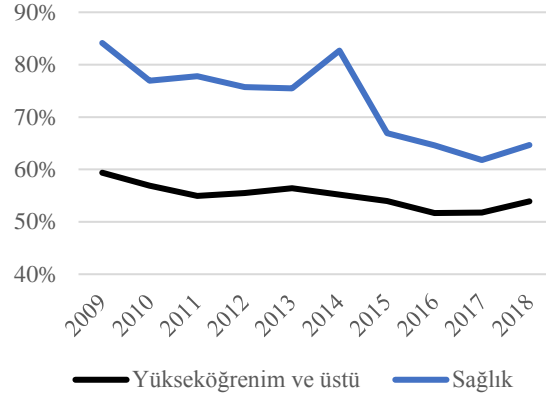
İstihdam oranı - Kadın



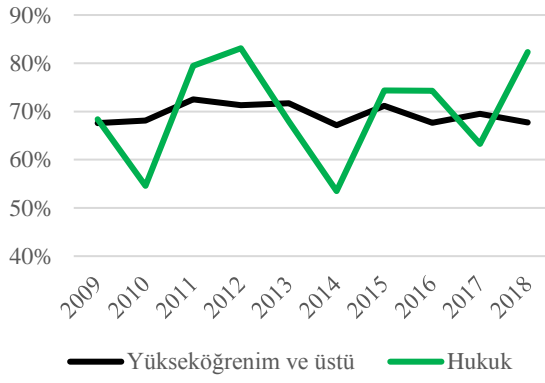
İstihdam oranı - Erkek



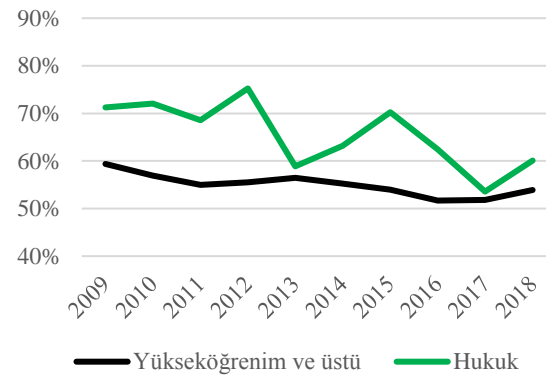
İstihdam oranı - Kadın



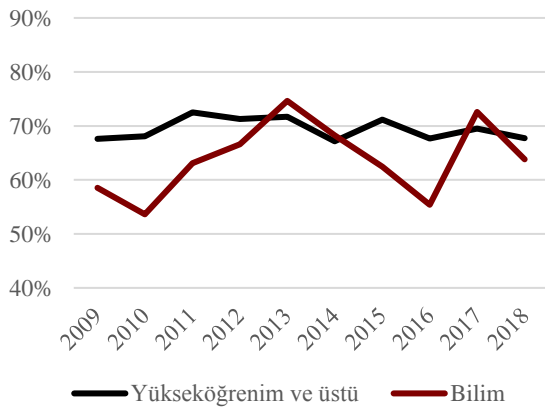
İstihdam oranı - Erkek



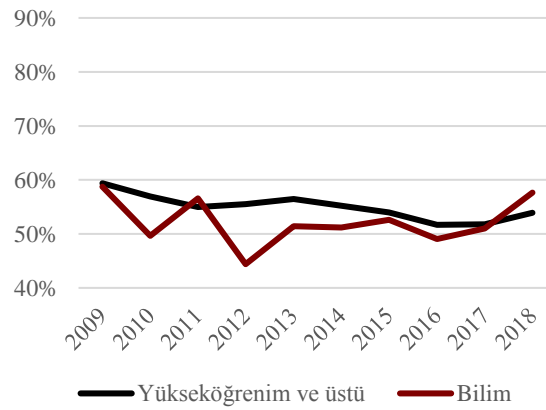
İstihdam oranı - Kadın



İstihdam oranı - Erkek

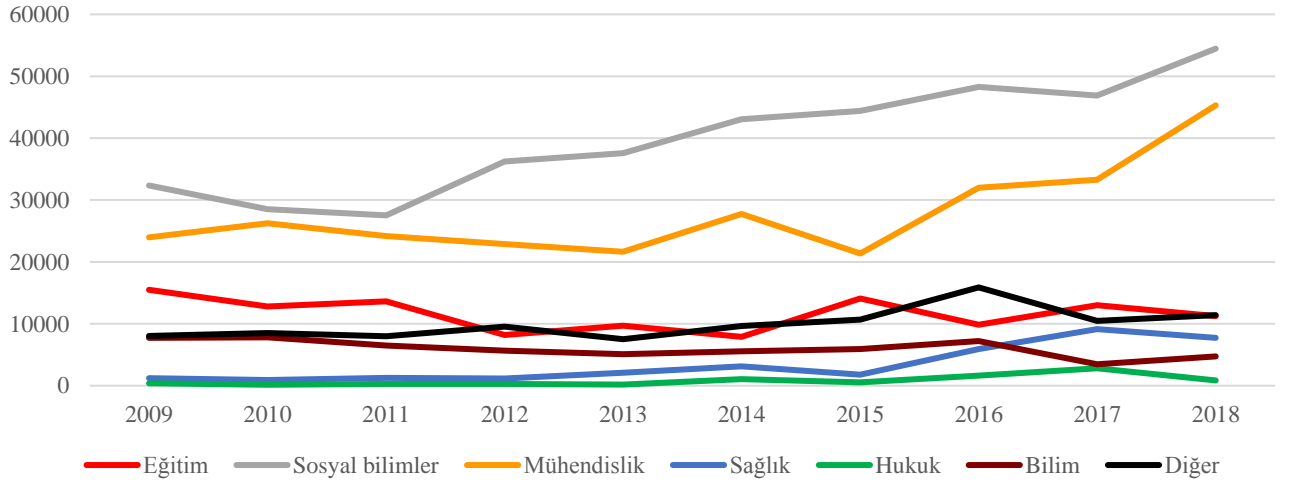


İstihdam oranı - Kadın



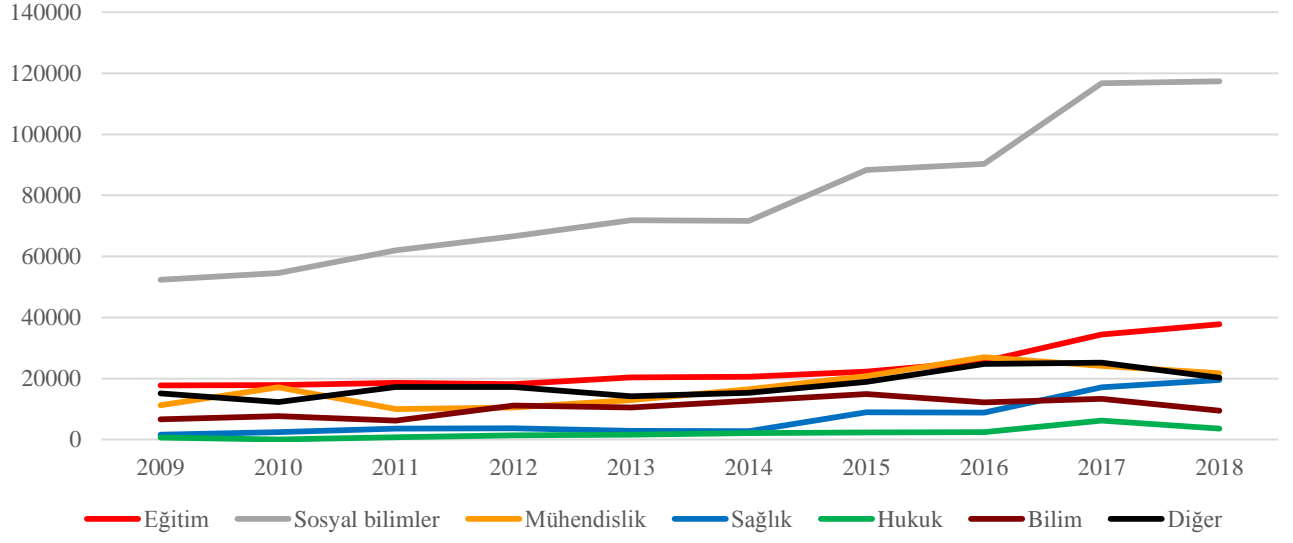
Grafik 11a

İşsizlik sayı- Erkek

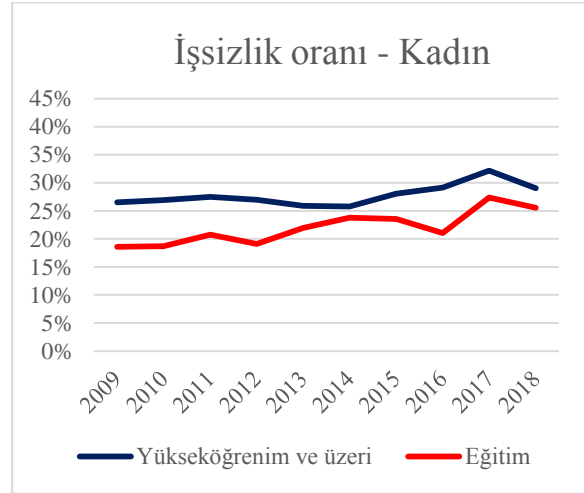
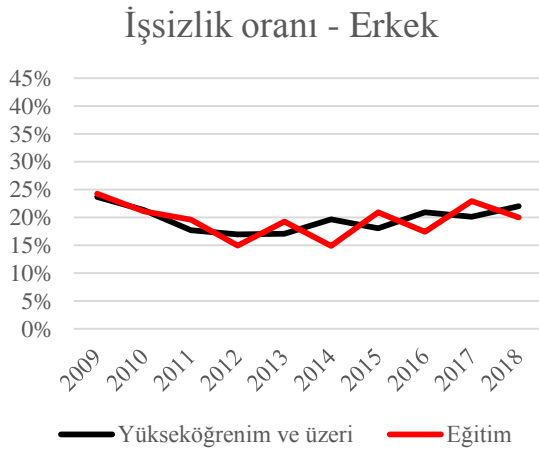


Grafik 11b

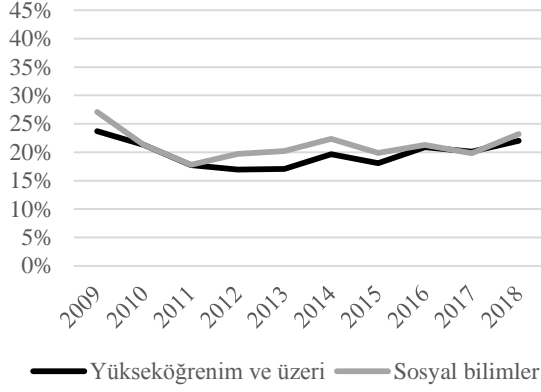
İşsizlik sayısı - Kadın



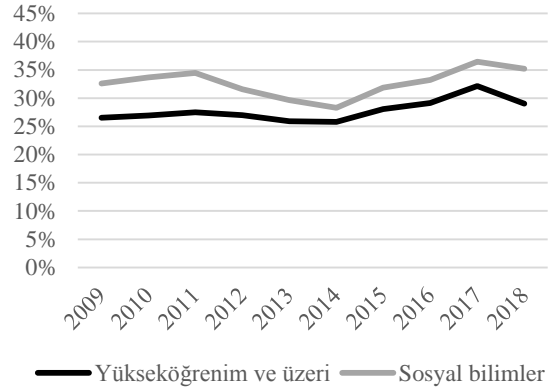
Grafik 12



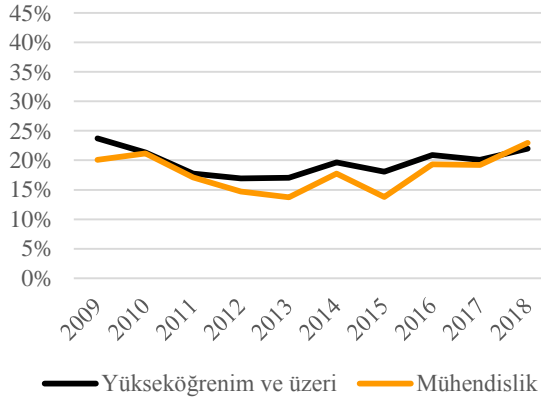
İşsizlik oranı - Erkek



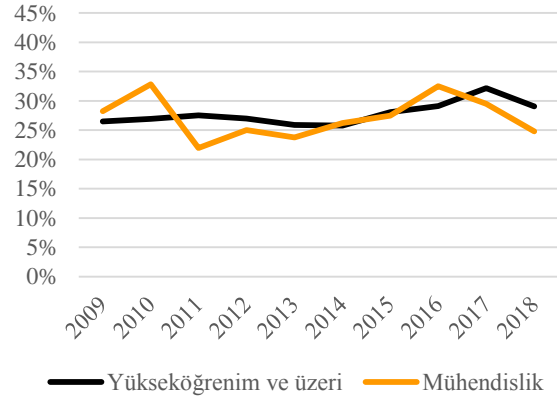
İşsizlik oranı - Kadın



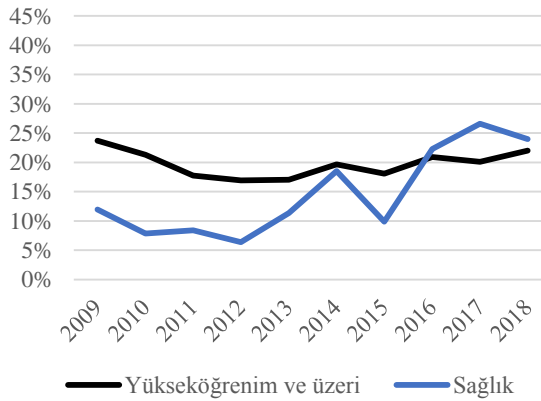
İşsizlik oranı - Erkek



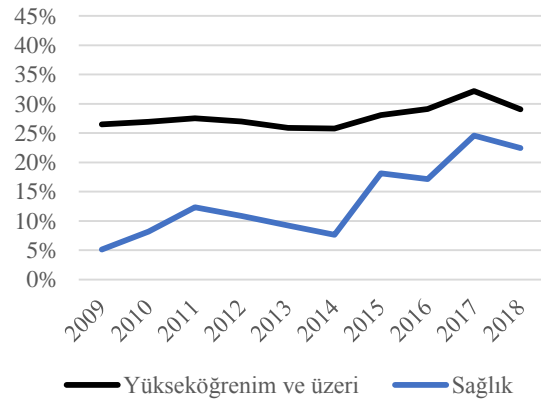
İşsizlik oranı - Kadın

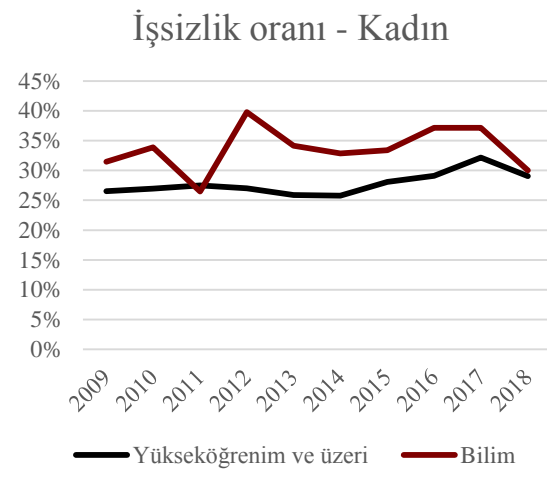
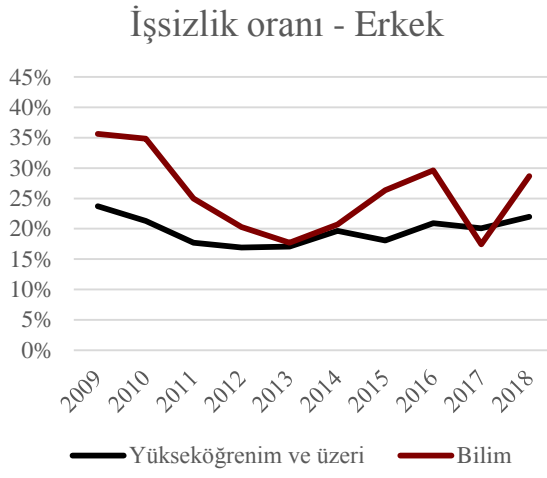
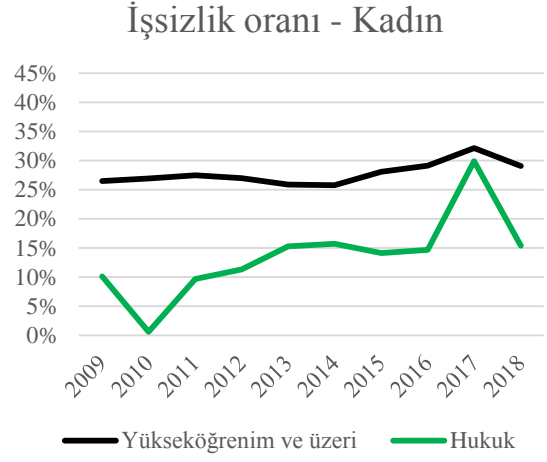
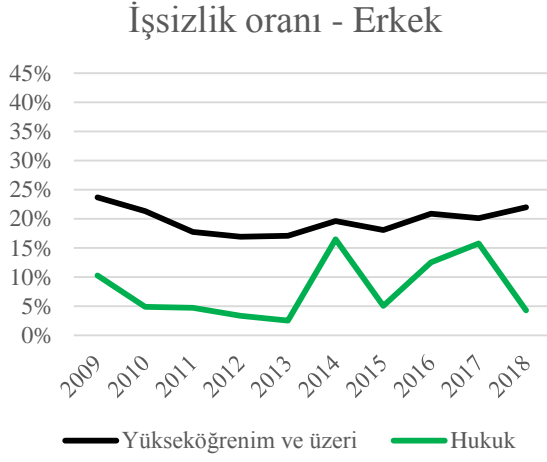


İşsizlik oranı - Erkek

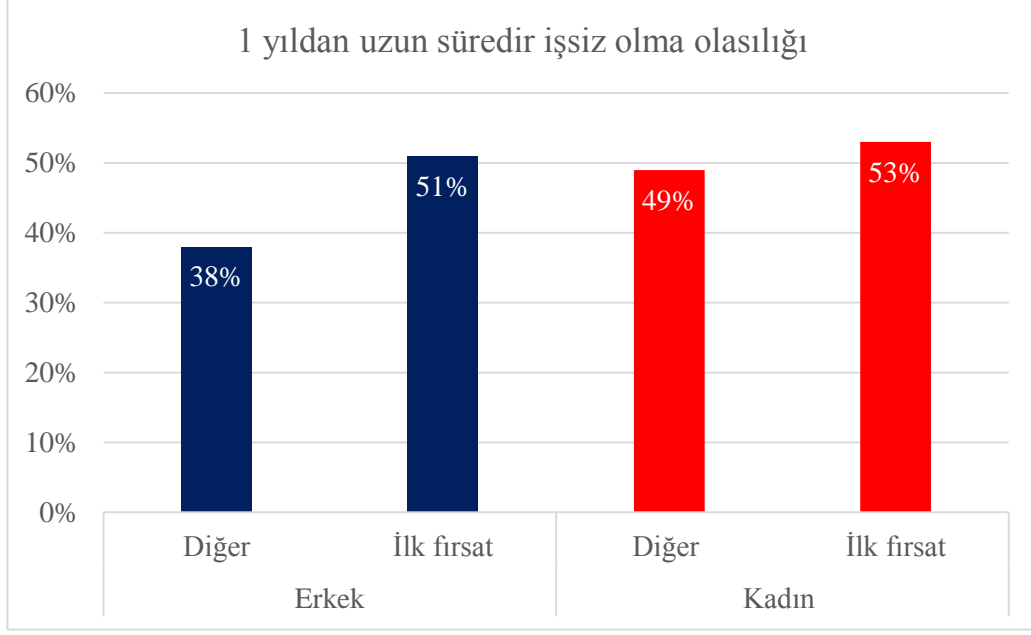


İşsizlik oranı - Kadın





Grafik 13. IPSOS Anket Verileri



Tablo 1. Bir yıldan uzun bir süredir işsiz olma

DEĞİŞKENLER	(1)	(2)
	1 yıldan uzun süredir işsiz	1 yıldan uzun süredir işsiz
İlk Fırsat	0.116** (0.057)	0.180** (0.079)
Erkek	-0.042 (0.057)	-0.040 (0.057)
Sabit	1.270*** (0.455)	1.287*** (0.455)
Gözlem Sayısı	322	322

Not: Bağımlı değişken işsiz_süre, kişi eğer bir yıldan uzun bir süredir işsiz ise 1'e değilse 0'a eşitlenmiştir. Bütün analizlerde yaş sabit etkisi, evli olup olmama göstergesi ve bölüm sabit etkileri de kontrol edilmiştir. 1. kolon mezun olunan üniversitenin sıralamasını kontrol etmezken 2. kolonda sıralama da kontrol edilmiştir.

Tablo 2. Konda Anketi İstihdam Verileri

22-30 Yaş-Erkek

DEĞİŞKENLER	Diğer	İlk Fırsat	Gözlem Sayısı	Fark	p-val
İstihdamda	0.813 (0.101)	0.791 (0.063)	59	0.022 (0.119)	0.855
İşgücünde	0.938 (0.063)	0.977 (0.023)	59	-0.039 (0.067)	0.558
Ev halkı geliri	4,087 (575.4)	3,488 (322.6)	57	598.571 (659.686)	0.368
Devlet Memuru	0.385 (0.140)	0.324 (0.081)	47	0.061 (0.162)	0.708
Özel Sektör	0.231 (0.122)	0.265 (0.077)	47	-0.034 (0.144)	0.815
İşçi	0.231 (0.122)	0.088 (0.049)	47	0.143 (0.131)	0.283
Esnaf	0 (0)	0.147 (0.062)	47	-0.147 (0.062)	0.021
Tüccar/iş veren/serbest meslek	0.154 (0.104)	0.176 (0.066)	47	-0.023 (0.123)	0.855

Tablo 3. Konda Anketi İstihdam Verileri

DEĞİŞKENLER	22-30 Yaş-Kadın				
	Diğer	İlk Fırsat	Gözlem Sayısı	Fark	p-val
İstihdamda	0.579 (0.116)	0.636 (0.0734)	63	-0.057 (0.138)	0.678
İşgücünde	0.737 (0.104)	0.818 (0.0588)	63	-0.081 (0.119)	0.498
Ev halkı geliri	3,064 (337.5)	3,913 (401.9)	61	-848.902 (524.838)	0.111
Devlet Memuru	0.455 (0.157)	0.321 (0.0899)	39	0.133 (0.181)	0.467
Özel Sektör	0.364 (0.152)	0.357 (0.0922)	39	0.006 (0.178)	0.971
İşçi	0.0909 (0.091)	0.0357 (0.0357)	39	0.055 (0.098)	0.575
Tüccar/iş veren/serbest meslek	0.0909 (0.091)	0.286 (0.0869)	39	-0.195 (0.126)	0.130

Tablo 4. Konda Anketi Aile ve Çevre Özellikleri

DEĞİŞKENLER	22-30 Yaş		Gözlem Sayısı	Fark	p-val
	Diğer	İlk Fırsat			
Baba eğitim yılı	10.04 (0.561)	8.699 (0.357)	168	1.337*** (0.665)	0.046
Anne eğitim yılı	7.673 (0.564)	6.566 (0.373)	168	1.106 (0.676)	0.104
Çocukluk bölgesi türü					
Köy, kasaba veya ilçe	0.214 (0.055)	0.412 (0.046)	170	-0.198*** (0.072)	0.007
Şehir veya metropol	0.786 (0.055)	0.588 (0.046)	170	0.198*** (0.072)	0.007
Evhalkı büyüklüğü	3.333 (0.169)	3.602 (0.163)	157	-0.269 (0.235)	0.255
Evli veya nişanlı	0.259 (0.058)	0.263 (0.041)	172	-0.005 (0.071)	0.949
Bekar	0.741 (0.058)	0.667 (0.044)	172	0.075 (0.073)	0.308
Ana Dil:					
Türkçe	0.879 (0.043)	0.884 (0.030)	170	-0.005 (0.053)	0.930
Kürtçe	0.0862 (0.037)	0.107 (0.029)	170	-0.021 (0.047)	0.659
Ev tipi:					
Gece Kondu	0.0536 (0.030)	0.00935 (0.009)	163	0.044 (0.032)	0.166
Geleneksek müstakil ev	0.0714 (0.035)	0.215 (0.040)	163	-0.144*** (0.053)	0.007
Apartman	0.804 (0.054)	0.664 (0.046)	163	0.140*** (0.071)	0.049
Lüks bina, villa	0.0714 (0.035)	0.112 (0.031)	163	-0.041 (0.046)	0.381

Tablo 5. Konda Anketi İstihdam Verileri**30-50 Yaş-Erkek**

DEĞİŞKENLER			Gözlem	Fark	p-val
	Diğer	İlk Fırsat	Sayısı		
İstihdamda	0.963 (0.0370)	0.944 (0.039)	63	0.019 (0.054)	0.731
İş gücünde	1 (0)	0.944 (0.039)	63	0.056 (0.039)	0.156
Ev halkı geliri	4686 (406.423)	3571 (304.695)	61	1114** (507.96)	0.032
Devlet Memuru	0.423 (0.099)	0.265 (0.077)	60	0.158 (0.125)	0.211
Özel Sektör	0.346 (0.095)	0.294 (0.079)	60	0.052 (0.124)	0.676
İşçi	0 (0)	0.088 (0.050)	60	-0.088* (0.049)	0.079
Esnaf	0.0385 (0.039)	0.147 (0.062)	60	-0.109 (0.073)	0.140
Tüccar/iş veren/serbest meslek	0.192 (0.079)	0.206 (0.070)	60	-0.014 (0.106)	0.898

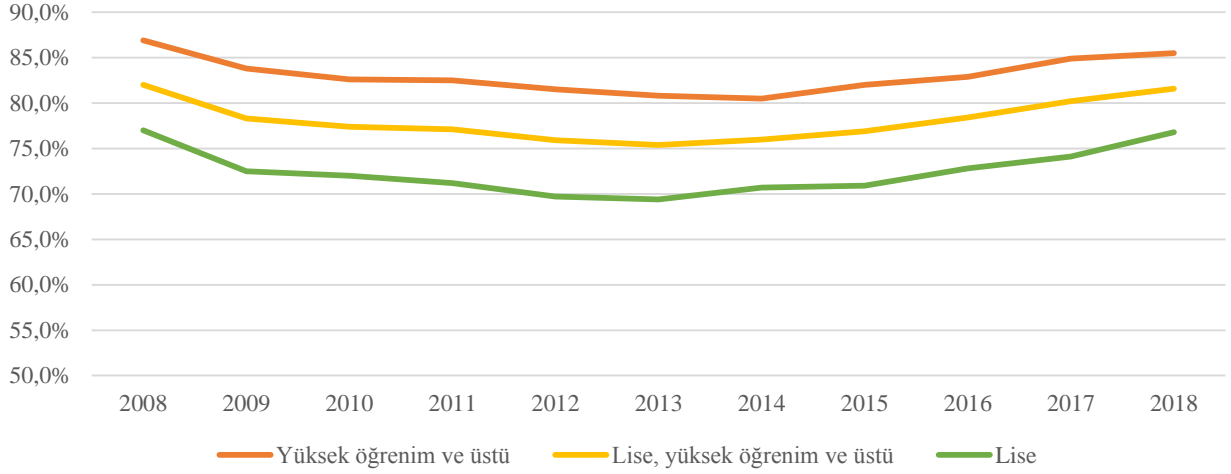
Table 6. Konda Anketi İstihdam Verileri

DEĞİŞKENLER	30-50 Yaş-Kadın		Gözlem Sayısı	Fark	p-val
	Diğer	İlk Fırsat			
İstihdamda	0.750 (0.090)	0.556 (0.084)	60	0.194 (0.123)	0.120
İş gücünde	0.750 (0.090)	0.639 (0.081)	60	0.111 (0.121)	0.364
Ev halkı geliri	4,652 (415.8)	4,621 (446.1)	57	31.586 (609.818)	0.959
Devlet Memuru	0.500 (0.121)	0.200 (0.092)	38	0.300* (0.152)	0.056
Özel Sektör	0.111 (0.076)	0.350 (0.109)	38	-0.239* (0.133)	0.081
İşçi	0 (0)	0.050 (0.050)	38	-0.050 (0.050)	0.324
Esnaf	0.056 (0.056)	0.050 (0.050)	38	0.006 (0.075)	0.941
Tüccar/iş veren/serbest meslek	0.333 (0.114)	0.350 (0.109)	38	-0.017 (0.158)	0.917

Tablo 7. Konda Anketi Aile ve Çevre Özellikleri

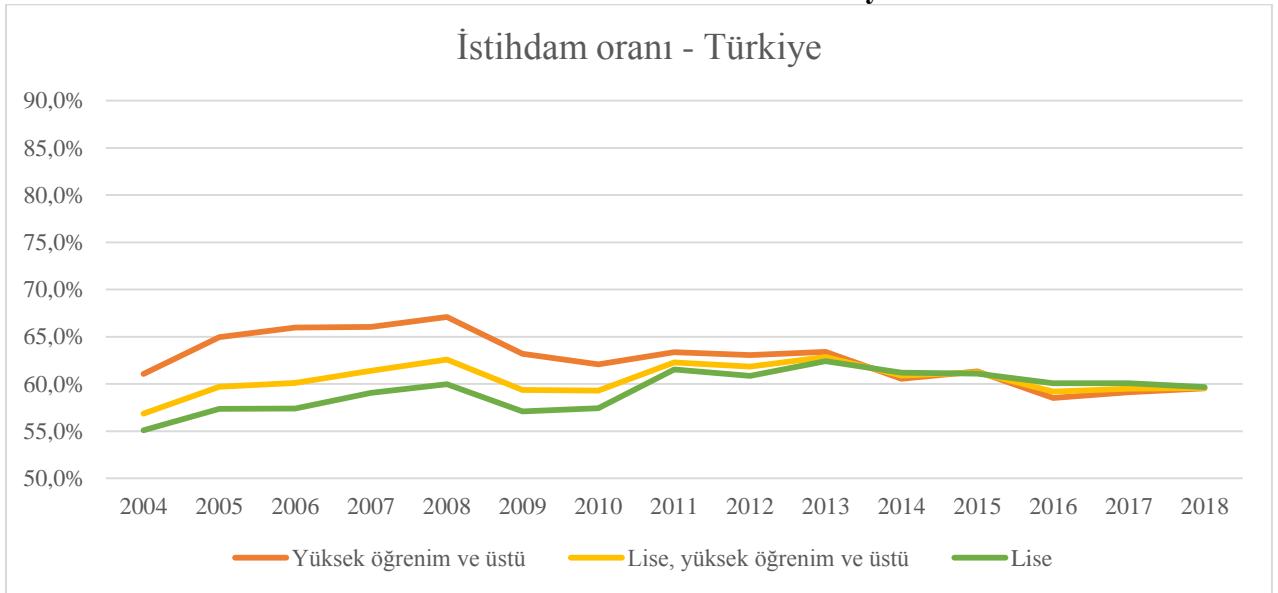
DEĞİŞKENLER	30-50 Yaş				
	Diğer	İlk Fırsat	Gözlem Sayısı	Fark	p-val
Baba eğitim yılı	10.04*** (0.555)	8.156*** (0.424)	134	1.879*** (0.699)	0.008
Anne eğitim yılı	7.596*** (0.581)	6.564*** (0.408)	135	1.032 (0.710)	0.148
Cocukluk bölgesi türü					
Köy, kasaba veya ilçe	0.293*** (0.0603)	0.423*** (0.0563)	136	-0.130 (0.082)	-0.117
Şehir veya metropol	0.707*** (0.0603)	0.577*** (0.0563)	136	0.130 (0.082)	0.117
Evhalkı büyüklüğü	3.263*** (0.149)	3.184*** (0.137)	133	0.079 (0.203)	0.698
Evli veya nişanlı	0.741*** (0.0580)	0.797*** (0.0455)	137	-0.056 (0.074)	0.448
Bekar	0.224*** (0.0552)	0.139*** (0.0392)	137	0.085 (0.068)	0.212
Ana Dil:					
Türkçe	0.966*** (0.0242)	0.937*** (0.0276)	137	0.029 (0.037)	0.433
Kürtçe	0.0172 (0.0172)	0.0506** (0.0248)	137	-0.033 (0.030)	0.271
Ev tipi:					
Gece Kondu	0.0385 (0.0269)	0.0139 (0.0139)	124	0.025 (0.030)	0.419
Geleneksek müstakil ev	0.135*** (0.0478)	0.194*** (0.0470)	124	-0.060 (0.067)	0.374
Apartman	0.692*** (0.0646)	0.681*** (0.0553)	124	0.012 (0.085)	0.890
Lüks bina, villa	0.115** (0.0447)	0.111*** (0.0373)	124	0.004 (0.058)	0.942

İstihdam oranı - Avrupa Birliği



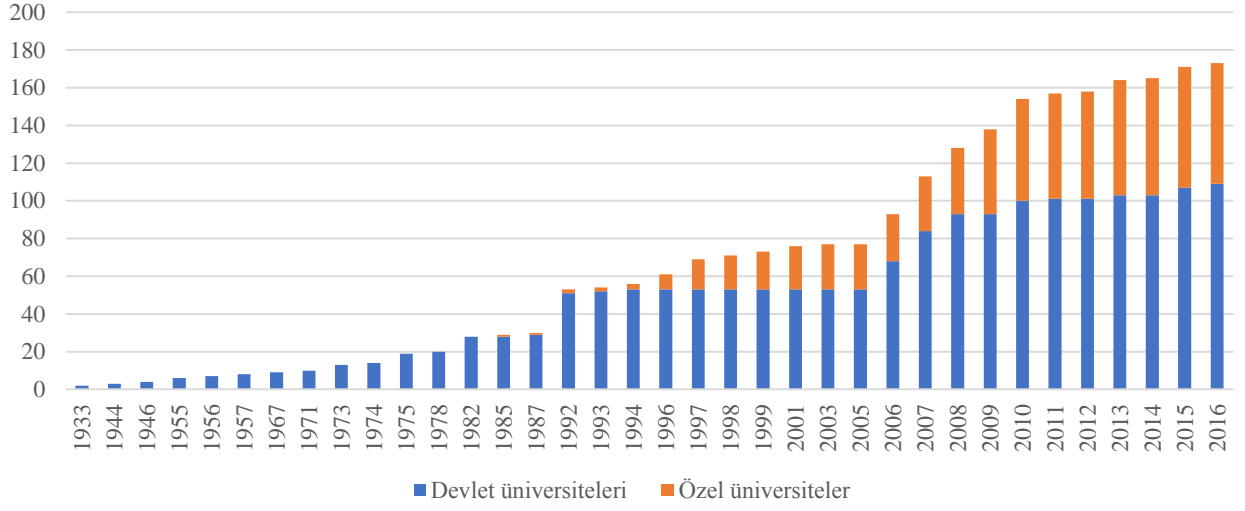
Kaynak: Eurostat, 2018.

Grafik 15 İstihdam Oranı-Türkiye



Not: TÜİK 2004-2018 Hane Halkı İşgücü Anketleri ham verileri kullanılarak hazırlanmıştır. 22-27 yaş ve eğitimde olmayan nüfusun istihdam oranları. Bir grup için istihdam oranı, gruptaki çalışan sayısının, grubun nüfusuna bölünmesiyle bulunur.

Yıllara göre üniversite sayıları



Not: YÖK tarafından hazırlanan, üniversiteler ve kuruluş yılları istatistikleri kullanılarak hazırlanmıştır.